

CÔNG TY CỔ PHẦN GIỐNG BÒ SỮA MỘC CHÂU

BÁO CÁO
KẾT QUẢ QUAN TRẮC MÔI TRƯỜNG
MỞ RỘNG QUY MÔ TRUNG TÂM GIỐNG BÒ SỮA
MỘC CHÂU ĐỢT 01 NĂM 2025

CƠ QUAN THỰC HIỆN:
TRUNG TÂM NƯỚC VÀ QUAN TRẮC MÔI TRƯỜNG

Sơn La, tháng 03/2025

CÔNG TY CỔ PHẦN GIỐNG BÒ SỮA MỘC CHÂU

BÁO CÁO
KẾT QUẢ QUAN TRẮC MÔI TRƯỜNG
MỞ RỘNG QUY MÔ TRUNG TÂM GIỐNG BÒ SỮA
MỘC CHÂU ĐỢT 01 NĂM 2025

Thời gian quan trắc: Ngày 13/3/2025

CƠ QUAN CHỦ TRÌ:

CÔNG TY CỔ PHẦN GIỐNG BÒ SỮA MỘC CHÂU

CƠ QUAN CHỦ TRÌ

CƠ QUAN THỰC HIỆN



TỔNG GIÁM ĐỐC
Phạm Hải Nam



GIÁM ĐỐC
Nguyễn Văn Hùng

Sơn La, tháng 03/2025

MỤC LỤC

I. GIỚI THIỆU CHUNG VỀ CHƯƠNG TRÌNH QUAN TRẮC.....	1
1.1. Giới thiệu chung về quan trắc.....	1
1.2. Giới thiệu tình hình hoạt động của cơ sở.....	2
1.3. Đơn vị tham gia phối hợp	2
1.4. Tổng quan vị trí quan trắc.....	2
II. NHẬN XÉT VÀ ĐÁNH GIÁ KẾT QUẢ QUAN TRẮC.....	3
III. ĐÁNH GIÁ VIỆC THỰC HIỆN CÔNG TÁC QA/QC THEO QUY ĐỊNH.....	3
3.1. Kết quả QA/QC hiện trường.....	5
3.2. Kết quả QA/QC trong phòng thí nghiệm	8
IV. KẾT LUẬN	9

DANH MỤC TỪ VIẾT TẮT

BNNMT	Bộ Nông nghiệp và Môi trường	UBND	Ủy ban Nhân dân
NĐ-CP	Nghị định Chính phủ	SNN&MT	Sở Nông nghiệp và Môi trường
TT	Thông tư	QCVN	Quy chuẩn Việt Nam
QĐ	Quyết định	GHCP	Giới hạn cho phép
KPH	Không phát hiện	TCVN	Tiêu chuẩn Việt Nam
GHPH	Giới hạn phát hiện	GHĐL	Giới hạn định lượng

DANH MỤC BẢNG BIỂU

Bảng 1. Thông tin về các điểm quan trắc	3
Bảng 2. Dụng cụ và phương pháp bảo quản mẫu nước.....	6
Bảng 3. Kết quả phân tích mẫu trắng hiện trường.....	7
Bảng 4. Kết quả đo chuẩn pH tại hiện trường	7
Bảng 5. Kết quả đo lặp mẫu hiện trường.....	8
Bảng 6. Kết quả phân tích mẫu kiểm soát phòng thí nghiệm.....	9
Bảng 7. Kết quả phân tích mẫu trắng phương pháp	9

PHỤ LỤC

Phụ lục 1: Biểu tổng hợp kết quả phân tích.

Phụ lục 2: Phiếu kết quả phân tích.

Phụ lục 3: Ảnh quan trắc hiện trường. 2/

DANH SÁCH CÁN BỘ THAM GIA

TT	Họ và tên	Trình độ chuyên môn	Chức vụ	Năm công tác	Nội dung tham gia
1	Nguyễn Văn Hùng	Th.S. Môi trường	Giám đốc	24 năm	Chỉ đạo thực hiện
2	Đoàn Thị Hòa	CN. Sinh học	Phó trưởng phòng QT&PT	15 năm	Quản lý quan trắc, phân tích; Phân tích PTN
3	Nguyễn Trường Sơn	KS. Môi trường	Đội trưởng đội hiện trường	14 năm	Quan trắc lấy mẫu hiện trường Kiểm soát biên bản
4	Trần Văn Quân	KS. Môi trường	QLKT	11 năm	Phân tích PTN Kiểm soát báo cáo
5	Lò Thị Phương Ngân	TC. Môi trường	Kỹ thuật viên	15 năm	Phân tích PTN
6	Đào Anh Dũng	KS. Công nghệ môi trường	Kỹ thuật viên	8 năm	Quan trắc lấy mẫu hiện trường
7	Nguyễn Thị Quỳnh Anh	KS.CN kỹ thuật Môi trường	Kỹ thuật viên	8 năm	Phân tích PTN Viết báo cáo
8	Ngô Thùy Lệ Trang	KS. Quản lý môi trường	Kỹ thuật viên	7 năm	Phân tích PTN Tổng hợp phiếu
9	Chá A Dơ	KS. Tài nguyên và môi trường	Kỹ thuật viên	4 năm	Phân tích PTN

I. GIỚI THIỆU CHUNG VỀ CHƯƠNG TRÌNH QUAN TRẮC

1.1. Giới thiệu chung về quan trắc

1.1.1. Căn cứ thực hiện

a. Căn cứ pháp lý

- Luật Bảo vệ Môi trường được Quốc hội nước Cộng hòa xã hội chủ nghĩa Việt Nam thông qua ngày 17/11/2020;

- Nghị định số 08/2022/NĐ-CP ngày 10/01/2022 của Chính phủ quy định chi tiết thi hành một số điều của Luật bảo vệ môi trường;

- Nghị định số 05/2025/NĐ-CP ngày 06 tháng 01 năm 2025 của Chính phủ sửa đổi, bổ sung một số điều của 08/2022/NĐ-CP ngày 10 tháng 01 năm 2022 của Chính phủ quy định chi tiết một số điều của Luật Bảo vệ môi trường, có hiệu lực kể từ ngày 06 tháng 01 năm 2025.

- Thông tư số 10/2021/TT-BTNMT ngày 30/6/2021 của Bộ Tài nguyên và Môi trường quy định kỹ thuật quan trắc môi trường và quản lý thông tin, dữ liệu quan trắc chất lượng môi trường;

- Căn cứ Biên bản thỏa thuận số: 01/BBTT-TTN&QTMT-CTBSMC ngày 10/3/2025 giữa Trung tâm Nước và Quan trắc môi trường với Công ty Cổ giống bò sữa Mộc Châu về việc thực hiện dịch vụ tư vấn Quan trắc chất lượng môi trường các cơ sở thuộc Công ty Cổ phần Giống bò sữa Mộc Châu năm 2025.

b. Căn cứ kỹ thuật

- QCVN 62-MT:2016/BTNMT: Quy chuẩn kỹ thuật Quốc gia về nước thải chăn nuôi.

- QCVN 01-195:2022/BNNPTNT về nước thải chăn nuôi sử dụng cho cây trồng.

- TCVN 5999:1995: Hướng dẫn lấy mẫu nước thải.

- TCVN 8880:2011: Chất lượng nước – lấy mẫu để phân tích vi sinh vật.

1.1.2. Phạm vi và nội dung công việc

Thực hiện quan trắc chất lượng môi trường Mở rộng quy mô Trung tâm giống bò sữa Mộc Châu, đợt 01 năm 2025 với các nội dung sau:

- Quan trắc lấy mẫu: Môi trường nước thải chăn nuôi.

- Phân tích chất lượng môi trường nước thải chăn nuôi.

- Xử lý số liệu, tổng hợp, lập Báo cáo “Quan trắc chất lượng môi trường Mở rộng quy mô Trung tâm giống bò sữa Mộc Châu, đợt 01 năm 2025”.

- Tần suất: 04 đợt/ năm

1.1.3. Thời gian thực hiện

- Quan trắc tại hiện trường, lấy mẫu: Ngày 13/3/2025;

- Trả phiếu kết quả phân tích ngày: 26/3/2025;

- Tổng hợp kiểm soát phiếu: Ngày 26/3/2025;

- Tổng hợp, viết báo cáo: Ngày 27/3/2025.

1.2. Giới thiệu tình hình hoạt động của cơ sở

- Dự án “Mở rộng quy mô Trung tâm giống bò sữa Mộc Châu” được xây dựng tại Tiểu khu 26/7, Thị trấn Nông trường Mộc Châu, huyện Mộc Châu, tỉnh Sơn La trên khu đất quy hoạch với tổng diện tích 39,5ha (diện tích sử dụng đất có nguồn gốc nằm trong tổng diện tích 9.532.148m² đất nông nghiệp Công ty cổ phần giống bò sữa Mộc Châu đã được UBND tỉnh Sơn La cho thuê đất theo Quyết định số 2063/QĐ-UBND ngày 14/9/2015). Trong đó khu đất xây dựng các hạng mục công trình với diện tích 9,7ha.

- Quy mô Chăn nuôi bò sữa 2.000 con. Có khoảng 45-50% bò vắt sữa, sản xuất khoảng 11 triệu lít sữa bò tươi nguyên liệu mỗi năm. Và Quy mô chế biến thức ăn gia súc: 120 tấn/ngày.

- Công nghệ chăn nuôi: Trang trại được xây dựng theo mô hình chuồng trại công nghiệp, hiện đại với hệ thống làm mát để đảm bảo phù hợp cho điều kiện sinh lý của bò Holstein Friesian thuần. Và hệ thống vắt sữa tự động hoàn toàn từ khâu đưa bò vào đến khi ra khỏi khu vực vắt sữa.

- Loại hình dự án: Cải tạo nâng cấp quy mô Trang trại chăn nuôi bò chất lượng cao.

- Tình trạng lập báo cáo quan trắc: 4 đợt/năm.

1.3. Đơn vị tham gia phối hợp

- Tên đơn vị tư vấn: Trung tâm Nước và Quan trắc môi trường.

- Người đại diện: Ông Nguyễn Văn Hùng – Giám đốc Trung tâm;

- Địa chỉ: Số 20, đường Hoàng Quốc Việt, phường Chiềng Cơi, thành phố Sơn La, tỉnh Sơn La;

- SĐT: 02123.756.656. Fax: 02123.753.739.

- Số tài khoản: 116601036999 tại Ngân hàng TMCP Công Thương Việt Nam chi nhánh Sơn La. Mã số thuế: 5500349454

- Hồ sơ năng lực của Đơn vị tư vấn:

+ Quyết định thành lập Trung tâm: Số 474/QĐ-UBND của UBND tỉnh Sơn La ngày 28/02/2025;

+ Quyết định số 649/QĐ-UBND ngày 23/3/2025 của Ủy ban nhân dân tỉnh Sơn La Về việc Quy định chức năng, nhiệm vụ, quyền hạn và cơ cấu tổ chức của Trung tâm Nước và Quan trắc môi trường, trực thuộc Sở Nông nghiệp và Môi trường;

+ Giấy chứng nhận số 45/GCN-BTNMT ngày 16/7/2024 của Bộ tài nguyên và môi trường về việc Cấp giấy chứng nhận đủ điều kiện hoạt động dịch vụ quan trắc môi trường (mã số VIMCERTS 092);

+ Phòng thí nghiệm của Trung tâm đạt chuẩn ISO/IEC 17025:2017 (mã số VILAS 773) thực hiện phân tích các thành phần môi trường theo các Quy chuẩn, Tiêu chuẩn Việt Nam về lĩnh vực môi trường.

1.4. Tổng quan vị trí quan trắc

Địa điểm quan trắc: Mở rộng quy mô Trung tâm giống bò sữa Mộc Châu, đợt 01 năm 2025 - Tiểu khu 26/7, thị trấn Nông trường Mộc Châu, huyện Mộc Châu, tỉnh Sơn La.

Đơn vị tư vấn đã thực hiện quan trắc:

- Quan trắc môi trường nước thải chăn nuôi (02 vị trí):
- + Bể lắng, thu gom nước thải trước khi vào hệ thống xử lý (250313NU8)
- + Hồ sinh học số 2 (250313NU9)

Bảng 1. Thông tin về các điểm quan trắc

TT	Tên điểm quan trắc	Ký hiệu điểm quan trắc	Thông số quan trắc	Mô tả điểm quan trắc	Vị trí lấy mẫu		Tên sông, hồ, kênh rạch
					X	Y	
1	Bể lắng, thu gom nước thải trước khi vào hệ thống xử lý	250313NU8	pH, BOD ₅ , COD, TSS, Tổng N, Clorua, Asen, Cadimi (Cd), Tổng Crom (Cr), Thủy ngân (Hg), Chì (Pb), Tổng Coliform, E.coli.	Màu nước nâu đen, dòng chảy không, mùi hôi thối	2304956	571126	-
2	Hồ sinh học số 2	250313NU9	Tổng Crom (Cr), Thủy ngân (Hg), Chì (Pb), Tổng Coliform, E.coli.	Màu nước xanh nhạt, dòng chảy không, không mùi	2305512	573315	-

II. NHẬN XÉT VÀ ĐÁNH GIÁ KẾT QUẢ QUAN TRẮC

* **Tại vị trí: Bể lắng, thu gom nước thải trước khi vào hệ thống xử lý (250313NU8):** Kết quả phân tích được so sánh với QCVN 62-MT:2016/BTNMT - (Cột B) Quy chuẩn kỹ thuật Quốc gia về chất lượng nước thải chăn nuôi và QCVN 01-195:2022/BNNPTNT Quy chuẩn kỹ thuật quốc gia về nước thải chăn nuôi sử dụng cho cây trồng. Cụ thể như sau: ✓

- pH: Tại vị trí quan trắc kết quả là 7,9 nằm trong khoảng GHCP của QCVN 62-MT:2016/BTNMT (5,5 - 9).

- BOD₅ (20°C): Tại vị trí quan trắc kết quả là 1.951 mg/L, vượt 19,5 lần so với GHCP của của QCVN 62-MT:2016/BTNMT (100 mg/L).

- COD: Tại vị trí quan trắc kết quả là 3.712 mg/L, vượt 12,4 lần so với GHCP của của QCVN 62-MT:2016/BTNMT (300 mg/L).

- Tổng N (tính theo N): Tại vị trí quan trắc kết quả là 322 mg/L, vượt 2,2 lần so với GHCP của QCVN 62-MT:2016/BTNMT (150 mg/L).

- Tổng chất rắn lơ lửng: Tại vị trí quan trắc kết quả là 3.180 mg/L, vượt 21,2 lần so với GHCP của QCVN 62-MT:2016/BTNMT (150 mg/L).

- Clorua (Cl⁻): Có kết quả là 50 mg/L, nằm trong GHCP của QCVN 01-195:2022/BNNPTNT (≤ 600 mg/L).

- Asen (As) : Có kết quả 0,012 mg/L nằm trong GHCP của QCVN 01-195:2022/BNNPTNT ($\leq 0,1$ mg/L).

- Cadimi (Cd): Có kết quả nhỏ hơn GHĐL ($< 0,0005$ mg/L), nằm trong GHCP của QCVN 01-195:2022/BNNPTNT ($\leq 0,01$ mg/L).

- Crom tổng số (Cr): Có kết quả nhỏ hơn GHĐL ($< 0,009$ mg/L) nằm trong GHCP của QCVN 01-195:2022/BNNPTNT ($\leq 0,5$ mg/L).

- Thủy ngân (Hg): Có kết quả là không phát hiện thấy, nằm trong GHCP của QCVN 01-195:2022/BNNPTNT ($\leq 0,002$ mg/L).

- Chì (Pb): Có kết quả nhỏ hơn GHĐL của phương pháp ($< 0,009$ mg/L), nằm trong GHCP của QCVN 01-195:2022/BNNPTNT ($\leq 0,05$ mg/L).

- Tổng Coliform: Có kết quả là 240.000 MPN/100mL, vượt 48 lần so với GHCP của QCVN 62-MT:2016/BTNMT (5.000 MPN/100mL).

- E.coli: Có kết quả là 110.000 MPN/100mL, vượt 110 lần so với GHCP của QCVN 01-195:2022/BNNPTNT (≤ 200 MPN/100mL) áp dụng cho các loại cây trồng.

* **Tại vị trí: Hồ sinh học 2 (250313NU9):** Kết quả phân tích được so sánh với QCVN 62-MT:2016/BTNMT- (Cột B) Quy chuẩn kỹ thuật Quốc gia về chất lượng nước thải chăn nuôi và QCVN 01-195:2022/BNNPTNT Quy chuẩn kỹ thuật quốc gia về nước thải chăn nuôi sử dụng cho cây trồng. Cụ thể như sau:

- pH: Có kết quả đo là 7,5 nằm trong khoảng GHCP (5,5 - 9).

- BOD₅: Có kết quả là 40,6 mg/L, nằm trong GHCP (100 mg/L).

- COD: Có kết quả là 70,0 mg/L, nằm trong GHCP (300 mg/L). 2

- Tổng N (tính theo N): Có kết quả 37,0 mg/L, nằm trong GHCP của Quy chuẩn (150 mg/L).
- Tổng chất rắn lơ lửng: Có kết quả là 93 mg/L nằm trong GHCP của Quy chuẩn (150 mg/L).
- Clorua (Cl⁻): Có kết quả là 41 mg/L, nằm trong GHCP (≤ 600 mg/L).
- Asen (As) : Có kết quả nhỏ hơn GHĐL của phương pháp ($< 0,009$ mg/L) nằm trong GHCP ($\leq 0,1$ mg/L).
- Cadimi (Cd): Có kết quả nhỏ hơn GHĐL ($< 0,0005$ mg/L), nằm trong GHCP ($\leq 0,01$ mg/L).
- Crom tổng số (Cr): Có kết quả nhỏ hơn GHĐL của phương pháp ($< 0,009$ mg/L) nằm trong GHCP ($\leq 0,5$ mg/L).
- Thủy ngân (Hg): Có kết quả là không phát hiện thấy, nằm trong GHCP của Quy chuẩn ($\leq 0,002$ mg/L).
- Chì (Pb): Có kết quả nhỏ hơn GHĐL của phương pháp ($< 0,009$ mg/L), nằm trong GHCP ($\leq 0,05$ mg/L).
- Tổng Coliform: Có kết quả là 4.700 MPN/100mL, nằm trong GHCP của Quy chuẩn (5.000 MPN/100mL).
- E.coli: Có kết quả là 200 MPN/100mL, nằm trong GHCP của Quy chuẩn (≤ 200 MPN/100mL) áp dụng cho các loại cây trồng.

*Kết quả phân tích chất lượng môi trường nước thải
được thể hiện trong Phụ lục 1.1*

III. ĐÁNH GIÁ VIỆC THỰC HIỆN CÔNG TÁC QA/QC THEO QUY ĐỊNH

3.1. Kết quả QA/QC hiện trường

3.1.1. Đảm bảo chất lượng tại hiện trường

- Kỹ thuật viên thực hiện quan trắc tại hiện trường có trình độ, chuyên môn phù hợp. Việc phân công nhiệm vụ cho từng kỹ thuật viên thực hiện theo quy định tại Thông tư số 10/2021/TT-BTNMT như:

+ Thiết bị đo trực tiếp môi trường được chuẩn lại và kiểm tra với các chất chuẩn trước khi tiến hành đo tại hiện trường.

+ Các thông số đo trực tiếp tại môi trường nước đều được đo lặp để đảm bảo độ chụm của kết quả.

3.1.1.1. QA/QC trong lập Kế hoạch quan trắc

Thực hiện theo Kế hoạch quan trắc số 23/KH-QTMT ngày 12 tháng 3 năm 2025 của Trung tâm nước và quan trắc môi trường. Trong Kế hoạch quan trắc đã xác định được các nội dung chính như: Địa điểm, thông số, loại mẫu và thời

gian thực hiện. Năng lực phòng thí nghiệm, quan trắc như con người, trang thiết bị. Phương pháp lấy mẫu, phân tích. Kinh phí thực hiện.

3.1.1.2. QA/QC trong công tác chuẩn bị

- Các khâu chuẩn bị cho chương trình quan trắc được thực hiện đầy đủ từ lên kế hoạch quan trắc bao gồm các nội dung:

+ Chuẩn bị tài liệu (Các loại bản đồ, thông tin chung về khu vực lấy mẫu, các loại phiếu điều tra,...).

+ Chuẩn bị dụng cụ, thiết bị (Dụng cụ, thiết bị đo, thuốc thử, thiết bị lấy mẫu, thiết bị đựng, bảo quản và vận chuyển mẫu, thiết bị bảo hộ, lao động...)

+ Chuẩn bị kinh phí (Công tác phí, lưu trú phí).

3.1.1.3. QA/QC tại hiện trường

- Công tác thực hiện ngoài hiện trường đảm bảo khẩn trương, chính xác. Thiết bị lấy mẫu được kiểm chuẩn định kỳ, cán bộ thực hiện lấy mẫu có chuyên môn sâu và có kinh nghiệm trong công tác đi lấy mẫu ngoài hiện trường.

- Các thông số đo trực tiếp tại hiện trường được thực hiện ngay tại địa điểm lấy mẫu, mẫu sau khi lấy xong được tiến hành bảo quản theo yêu cầu của từng thông số quan trắc và được vận chuyển về phòng thí nghiệm trong thời gian ngắn nhất.

- Các số liệu, thông tin ngoài hiện trường được ghi lại vào Biên bản quan trắc tại hiện trường và sổ nhật ký hiện trường của cán bộ quan trắc, có tiến hành chụp những hình ảnh hiện trường tại vị trí quan trắc và lấy mẫu.

- Xác định vị trí lấy mẫu:

Các vị trí lấy mẫu tuân thủ đúng theo Kế hoạch được xây dựng.

- Chuẩn bị lấy mẫu:

Thiết bị lấy mẫu chuyên dụng phục vụ lấy mẫu nước như gầu, xô, sử dụng trực tiếp chai lấy mẫu. Dụng cụ chứa mẫu tùy vào yêu cầu của từng thông số. Cụ thể tại Bảng 2:

Bảng 2. Dụng cụ và phương pháp bảo quản mẫu nước

TT	Tên dụng cụ	Bảo quản	Thông số phân tích
1	Chai nhựa PE 0,35 lít/chai	Axit H ₂ SO ₄	COD; Tổng Nito (theo N)
2		Axit HNO ₃	Cd, As, Pb, Crom tổng số (Cr)
3		K ₂ Cr ₂ O ₇	Hg
4	Chai nhựa PE 1,0 lít/chai	Không bảo quản hóa chất, giữ nơi tối, bảo quản lạnh	BOD ₅ (20°C); Chất rắn lơ lửng (TSS), Clorua

5	Chai thủy tinh tối màu, tiệt trùng 0,1 lít/chai	Không bảo quản hóa chất, giữ nơi tối, bảo quản lạnh	Tổng Coliform; E.Coli.
---	---	---	------------------------

* *Kiểm soát chất lượng trong quan trắc tại hiện trường*

- Khi thực hiện quan trắc tại hiện trường sử dụng các mẫu QC để kiểm soát chất lượng như: Mẫu trắng hiện trường. Các mẫu QC được sử dụng bảo đảm phù hợp với từng thông số quan trắc.

+ *Mẫu trắng hiện trường (field blank sample)*: là mẫu vật liệu sạch được sử dụng để kiểm soát sự nhiễm bẩn trong quá trình quan trắc tại hiện trường. Mẫu trắng hiện trường được xử lý, bảo quản, vận chuyển và phân tích các thông số trong phòng thí nghiệm tương tự như mẫu thực.

- Các thông số đo trực tiếp tại hiện trường: Đối với thông số pH môi trường nước tại hiện trường Trung tâm sử dụng chất chuẩn (dung dịch chuẩn), để chuẩn thiết bị trước khi sử dụng để đo mẫu.

- Đối với thông số môi trường nước (pH) được đo trực tiếp tại hiện trường, phải tiến hành đo lặp để đánh giá độ chụm.

3.1.2. Kiểm soát chất lượng tại hiện trường

3.1.2.1. Sử dụng mẫu kiểm soát chất lượng (QC)

Để kiểm soát chất lượng ngoài hiện trường Trung tâm sử dụng 01 mẫu QC là: 01 mẫu trắng hiện trường (250313HT4) với môi trường nước. Kết quả phân tích mẫu trắng hiện trường được thể hiện dưới bảng sau:

Bảng 3. Kết quả phân tích mẫu trắng hiện trường (250313HT4)

TT	Chỉ tiêu phân tích	Đơn vị tính	Kết quả phân tích	GHPH	Ghi chú
1	COD	mg/L	< 10,0	10,0	Đạt

Kết quả phân tích mẫu QC hiện trường cho thông số COD nhỏ hơn GHPH của phương pháp phân tích. Như vậy, trong quá trình thao tác tại hiện trường các thiết bị, dụng cụ lấy mẫu đảm bảo, quá trình vận chuyển không bị nhiễm bẩn.

3.1.2.2. *Sử dụng chất chuẩn*: Đối với thông số pH sử dụng chất chuẩn (dung dịch chuẩn) để kiểm soát chất lượng các kết quả đo tại hiện trường.

Bảng 4. Kết quả đo chuẩn pH tại hiện trường

TT	Tên thiết bị	Đơn vị	Sai số cho phép	Nồng độ pha sẵn	Kết quả đo được	Ghi chú
1	Máy đo đa chỉ tiêu Hana SI ANALYTICS - pH	-	± 0,2	6,9	6,9	Đạt

Các kết quả đo chuẩn pH cho các thông số hiện trường đạt yêu cầu.

c. Đối với các thông số môi trường nước, khi tiến hành đo tại hiện trường, cán bộ quan trắc tiến hành đo lặp mẫu để đánh giá độ chụm của các kết quả đo

Bảng 5. Kết quả đo lặp mẫu hiện trường

TT	Chỉ tiêu phân tích	Đơn vị tính	Kết quả đo lần 1	Kết quả đo lần 2	Độ chụm (%)	Kết luận
			250313NU8	250313NU8		
1	pH	-	7,9	7,9	0	Đạt (< 15%)

Kết quả đo lặp cho các thông số hiện trường đối với môi trường nước đạt yêu cầu.

3.2. Kết quả QA/QC trong phòng thí nghiệm

3.2.1. Đảm bảo chất lượng trong phòng thí nghiệm

Bảo đảm chất lượng số liệu: Phòng thí nghiệm xây dựng các thủ tục kiểm soát chất lượng để kiểm tra tính đúng, độ lặp lại của phép thử cũng như sự thành thạo của kỹ thuật viên thực hiện phép thử.

3.2.2. Kiểm soát chất lượng trong phòng thí nghiệm

+ Quản lý mẫu thử nghiệm: Các quy trình quản lý mẫu thích hợp với từng thông số phân tích cụ thể. Hệ thống mã hóa mẫu của phòng thí nghiệm được xây dựng và được duy trì tại phòng thí nghiệm trong suốt thời gian mẫu được lưu tại phòng thí nghiệm. Hệ thống mã hóa mẫu bảo đảm mẫu không bị nhầm lẫn. Các mẫu sau khi được phân tích xong được lưu giữ và bảo quản trong một thời gian theo các quy định hiện hành để sử dụng trong trường hợp cần kiểm tra và phân tích lại.

+ Bảo đảm chất lượng số liệu: Phòng thí nghiệm xây dựng các thủ tục kiểm soát chất lượng để kiểm tra tính đúng, độ lặp lại của phép thử cũng như sự thành thạo của kỹ thuật viên thực hiện phép thử.

+ Để kiểm soát chất lượng trong phòng thí nghiệm, phòng thí nghiệm sử dụng mẫu QC: Mẫu kiểm soát phòng thí nghiệm. Tất cả các quá trình phân tích đều được kiểm soát theo một quy trình đã quy định tại mỗi SOP. Các mẫu kiểm soát luôn được thực hiện trong mỗi mẻ mẫu, bao gồm: mẫu trắng phương pháp, mẫu chuẩn thẩm tra, mẫu đúp, mẫu thêm chuẩn,...Việc tính toán, xử lý số liệu theo các tiêu chí thiết lập tại PTN và đã được hướng dẫn cụ thể trong mỗi SOP. Công thức tính hiệu suất thu hồi của mẫu kiểm soát phòng thí nghiệm (mẫu kiểm soát phòng thí nghiệm) như sau: ✓

$$R = \frac{C_f}{C_t} \times 100$$

Trong đó:

R: Độ thu hồi (%);

C_f: Nồng độ của mẫu đo được;

C_t: Nồng độ của mẫu pha sẵn;

Tiêu chí chấp nhận đối với mẫu QC:

+ Mẫu trắng phương pháp: $0 \pm MDL$;

+ Mẫu kiểm soát phòng thí nghiệm: $80\% < R < 110\%$.

* **Kết quả phân tích mẫu kiểm soát phòng thí nghiệm:**

Bảng 6. Kết quả phân tích mẫu kiểm soát phòng thí nghiệm

TT	Chỉ tiêu phân tích	Nồng độ pha sẵn C _f (mg/L)	Nồng độ làm việc C _t (mg/L)	Hiệu suất thu hồi R (%)	Ghi chú
1	COD	100	86,4	86	Đạt

Kết quả ở bảng trên cho thấy hiệu suất thu hồi của mẫu kiểm soát PTN đạt tiêu chí chấp nhận đối với mẫu QC.

* **Kết quả phân tích mẫu trắng phương pháp:**

Bảng 7. Kết quả phân tích mẫu trắng phương pháp

TT	Chỉ tiêu phân tích	Đơn vị tính	Kết quả phân tích	Giới hạn phát hiện	Kết luận
1	COD	mg/L	< 10,0	10,0	Đạt

Kết quả phân tích mẫu trắng phương pháp cho 01 thông số nhỏ hơn giới hạn phát hiện của phương pháp phân tích. Như vậy, trong quá trình phân tích mẫu không bị nhiễm bẩn.

IV. KẾT LUẬN

Tình hình thực hiện Kế hoạch quan trắc chất lượng môi trường Mở rộng quy mô Trung tâm giống bò sữa Mộc Châu đợt 01 năm 2025 đã đạt được một số kết quả như sau:

- Hoàn thành đúng tiến độ được giao và nội dung đề ra của nhiệm vụ;
- Các thông số được quan trắc đạt 100% theo dự toán;
- Sản phẩm bao gồm: Báo cáo kết quả quan trắc môi trường đợt 01 năm 2025. Trong báo cáo kết quả quan trắc bao gồm cả tình hình thực hiện bảo đảm chất lượng và kiểm soát chất lượng (QA/QC) trong quan trắc môi trường đúng theo quy định hiện hành.

* **Chất lượng môi trường nước thải chăn nuôi.** ✓

- Tại vị trí quan trắc có 13/13 thông số (*pH*; *Clorua*, *Asen*, *Cadimi*, *Crom tổng số*, *Thủy ngân*, *Chì*, *E.coli*, *BOD₅*, *COD*, *Tổng chất rắn lơ lửng*, *Tổng Nitơ*, *Tổng Coliform*) nằm trong GHCP của QCVN 62-MT:2016/BTNMT: Quy chuẩn kỹ thuật Quốc gia về chất lượng nước thải chăn nuôi và QCVN 01-195:2022/BNNPTNT về nước thải chăn nuôi sử dụng cho cây trồng. ✓

Phụ lục 1. Tổng hợp kết quả quan trắc đợt 01 năm 2025

Phụ lục 1.1: Kết quả phân tích chất lượng môi trường nước thải chăn nuôi

TT	Chỉ tiêu phân tích	Đơn vị	Kết quả phân tích		QCVN62-MT: 2016/BTNMT Cột B
			250313NU8	250313NU9	
1	pH	-	7,9	7,5	5,5 - 9
2	BOD ₅ (20°C)	mg/L	1.951	40,6	100
3	COD	mg/L	3.712	70,0	300
4	Tổng N	mg/L	322	37	150
5	Tổng chất rắn lơ lửng	mg/L	3.180	93	150
6	Clorua	mg/L	50	41	≤ 600 ⁽¹⁾
7	Asen (As)	mg/L	0,012	< 0,009	≤ 0,1 ⁽¹⁾
8	Cadimi (Cd)	mg/L	< 0,0005	< 0,0005	≤ 0,01 ⁽¹⁾
9	Crom tổng số (Cr)	mg/L	< 0,009	< 0,009	≤ 0,5 ⁽¹⁾
10	Thủy ngân (Hg)	mg/L	KPH	KPH	≤ 0,002 ⁽¹⁾
11	Chì (Pb)	mg/L	< 0,009	< 0,009	≤ 0,05 ⁽¹⁾
12	Tổng Coliform	MPN/100ml	240.000	4.700	5.000
13	E.coli	MPN/100ml	110.000	200	≤ 200 ⁽¹⁾

Ghi chú:

- 250313NU8: Bể lắng, thu gom nước thải trước khi vào hệ thống xử lý.
- 250313NU9: Hồ sinh học 2.
- Chỉ tiêu in đậm vượt GHCP của Quy chuẩn.
- QCVN 62-MT:2016/BTNMT: Quy chuẩn kỹ thuật Quốc gia về nước thải chăn nuôi.
- (1): QCVN 01-195:2022/BNNPTNT: Quy chuẩn kỹ thuật Quốc gia về Nước thải chăn nuôi sử dụng cho cây trồng. ✓

Phụ lục 2
Phiếu kết quả phân tích mẫu

PHIẾU KẾT QUẢ PHÂN TÍCH

Số: 25 - 166

Tên khách hàng: Công ty Cổ phần giống bò sữa Mộc Châu

Địa chỉ : Km 194, Thị trấn Nông trường Mộc Châu, huyện Mộc Châu

Loại mẫu : Nước thải chăn nuôi

Mã số mẫu HT-PTN: 250313NU8 - 25NU8

Ngày nhận mẫu : 13/03/2025

Ngày trả kết quả: 26/03/2025



TT	Chỉ tiêu phân tích	Đơn vị	Kết quả phân tích	QCVN62-MT: 2016/BTNMT Cột B	Phương pháp phân tích
1	pH	-	7,9	5,5 - 9	TCVN 6492:2011
2	BOD ₅ (20°C)	mg/L	1.951	100	TCVN 6001-1:2021
3	COD	mg/L	3.712	300	SMEWW 5220C:2023
4	Tổng N ^(*)	mg/L	322	150	TCVN 6638:2000
5	Tổng chất rắn lơ lửng	mg/L	3.180	150	TCVN 6625:2000
6	Clorua	mg/L	50	≤ 600 ⁽¹⁾	TCVN 6194:1996
7	Asen (As)	mg/L	0,012	≤ 0,1 ⁽¹⁾	SMEWW 3113 B:2023
8	Cadimi (Cd)	mg/L	< 0,0005	≤ 0,01 ⁽¹⁾	SMEWW 3113 B:2023
9	Crom tổng số (Cr)	mg/L	< 0,009	≤ 0,5 ⁽¹⁾	SMEWW 3111B:2023
10	Thủy ngân (Hg) ^(**)	mg/L	KPH	≤ 0,002 ⁽¹⁾	SMEWW 3112B:2023
11	Chì (Pb)	mg/L	< 0,009	≤ 0,05 ⁽¹⁾	SMEWW 3113 B:2023
12	Tổng Coliform ^(*)	MPN/100ml	240.000	5.000	SMEWW 9221B:2023
13	E.Coli ^(*)	MPN/100mL	110.000	≤ 200 ⁽¹⁾	SMEWW 9221B&G:2023

Ghi chú:

- Dự án: QTMT Mở rộng quy mô Trung tâm giống bò sữa Mộc Châu đợt 1 năm 2025.
- 250313NU8 - 25NU8: Bể lắng, thu gom nước thải trước khi vào hệ thống xử lý.
- (*): Chỉ tiêu chưa được công nhận VILAS.
- (**): Công ty Cổ phần môi trường Đại Nam (Vimcerts 288) thực hiện phân tích.
- Kết quả in đậm vượt GHCP của Quy chuẩn.
- (1): QCVN 01-195:2022/BNNPTNT Quy chuẩn kỹ thuật Quốc gia về nước thải chăn nuôi sử dụng cho cây trồng.
- QCVN 62-MT:2016/BTNMT: Quy chuẩn kỹ thuật Quốc gia về nước thải chăn nuôi. C là giá trị các thông số ô nhiễm trong nước thải công nghiệp quy định tại cột B (giá trị của các thông số ô nhiễm trong nước thải công nghiệp khi xả vào nguồn nước không dùng cho mục đích cấp nước sinh hoạt).

Sơn La, ngày 26 tháng 03 năm 2025

PHÓ TRƯỞNG PHÒNG
P. QUAN TRẮC VÀ PHÂN TÍCH


Đoàn Thị Hòa

GIÁM ĐỐC



Nguyễn Văn Hùng

PHIẾU KẾT QUẢ PHÂN TÍCH

Số: 25 - 167

Tên khách hàng: Công ty Cổ phần giống bò sữa Mộc Châu

Địa chỉ : Km 194, Thị trấn Nông trường Mộc Châu, huyện Mộc Châu

Loại mẫu : Nước thải chăn nuôi

Mã số mẫu HT-PTN: 250313NU9 - 25NU9

Ngày nhận mẫu : 13/03/2025

Ngày trả kết quả: 26/03/2025



TT	Chỉ tiêu phân tích	Đơn vị	Kết quả phân tích	QCVN62-MT: 2016/BTNMT Cột B	VILAS 773 Phương pháp phân tích
1	pH	-	7,5	5,5 - 9	TCVN 6492:2011
2	BOD ₅ (20°C)	mg/L	40,6	100	TCVN 6001-1:2021
3	COD	mg/L	70,0	300	SMEWW 5220C:2023
4	Tổng N ^(*)	mg/L	37,0	150	TCVN 6638:2000
5	Tổng chất rắn lơ lửng	mg/L	93	150	TCVN 6625:2000
6	Clorua	mg/L	41	≤ 600 ⁽¹⁾	TCVN 6194:1996
7	Asen (As)	mg/L	< 0,009	≤ 0,1 ⁽¹⁾	SMEWW 3113 B:2023
8	Cadimi (Cd)	mg/L	< 0,0005	≤ 0,01 ⁽¹⁾	SMEWW 3113 B:2023
9	Crom tổng số (Cr)	mg/L	< 0,009	≤ 0,5 ⁽¹⁾	SMEWW 3111B:2023
10	Thủy ngân (Hg) ^(**)	mg/L	KPH	≤ 0,002 ⁽¹⁾	SMEWW 3112B:2023
11	Chì (Pb)	mg/L	< 0,009	≤ 0,05 ⁽¹⁾	SMEWW 3113 B:2023
12	Tổng Coliform ^(*)	MPN/100ml	4.700	5.000	SMEWW 9221B:2023
13	E.Coli ^(*)	MPN/100mL	200	≤ 200 ⁽¹⁾	SMEWW 9221B&G:2023

Ghi chú:

- Dự án: QTMT Mở rộng quy mô Trung tâm giống bò sữa Mộc Châu đợt 1 năm 2025.
- 250313NU9 - 25NU9: Hồ sinh học số 2.
- (*): Chỉ tiêu chưa được công nhận VILAS.
- (**): Công ty Cổ phần môi trường Đại Nam (Vimcerts 288) thực hiện phân tích.
- (1): QCVN 01-195:2022/BNNPTNT Quy chuẩn kỹ thuật Quốc gia về nước thải chăn nuôi sử dụng cho cây trồng.
- QCVN 62-MT:2016/BTNMT: Quy chuẩn kỹ thuật Quốc gia về nước thải chăn nuôi. C là giá trị các thông số ô nhiễm trong nước thải công nghiệp quy định tại cột B (giá trị của các thông số ô nhiễm trong nước thải công nghiệp khi xả vào nguồn nước không dùng cho mục đích cấp nước sinh hoạt).

Sơn La, ngày 26 tháng 03 năm 2025

PHÓ TRƯỞNG PHÒNG
P. QUAN TRẮC VÀ PHÂN TÍCH

Đoàn Thị Hòa

GIÁM ĐỐC



Nguyễn Văn Hùng



VIMCERTS 288
ISO/IEC 17025:2017
CV 22574/SYT-NVY
CV 4607/SYT-NVY

CÔNG TY CỔ PHẦN MÔI TRƯỜNG ĐẠI NAM

Đ/c: Số 18, BT4-2, khu nhà ở Trung Văn, P.Trung Văn, Q.Nam Từ Liêm, TP Hà Nội

Website: <https://dainamenm.com> Email: mtdainam@gmail.com

Hotline: 024.22800777



PHIẾU KẾT QUẢ THỬ NGHIỆM

Số: 01381/2025/PKQ/25.982

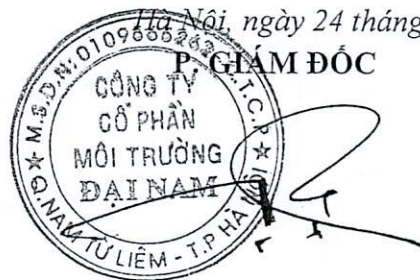
Tên khách hàng : Trung tâm Nước và Quan trắc môi trường
Địa chỉ : Số 20, đường Hoàng Quốc Việt, phường Chiềng Cơi, Thành phố Sơn La, tỉnh Sơn La
Địa điểm quan trắc : Mẫu do khách hàng gửi đến
Số mẫu : 7
Ngày quan trắc/ nhận mẫu : 14/03/2025 Ngày trả kết quả: 24/03/2025

STT	Loại mẫu	Mã hóa mẫu	Ký hiệu mẫu	Vị trí lấy mẫu
1	Nước dưới đất	250314.NDD.003	25N2	Mẫu 1
2	Nước dưới đất	250314.NDD.004	25N3	Mẫu 2
3	Nước dưới đất	250314.NDD.005	25N4	Mẫu 3
4	Nước dưới đất	250314.NDD.006	25N5	Mẫu 4
5	Nước dưới đất	250314.NDD.007	25N6	Mẫu 5
6	Nước thải	250314.NT.024	25NU8	Mẫu 6
7	Nước thải	250314.NT.025	25NU9	Mẫu 7

Thông tin về kết quả thử nghiệm: Xem các trang tiếp theo.



Đặng Minh Dược



Phạm Văn Huân

- Các kết quả thử nghiệm ghi trong phiếu này chỉ có giá trị đối với mẫu do khách hàng gửi đến hoặc mẫu quan trắc, Công ty không chịu trách nhiệm việc lấy mẫu đối với các mẫu do khách hàng gửi đến.
- Quá thời gian lưu mẫu 07 ngày, Công ty không chịu trách nhiệm về việc khiếu nại từ khách hàng
- (-) Quy chuẩn về môi trường không quy định



VIMCERTS 288
ISO/IEC 17025:2017
CV 22574/SYT-NVY
CV 4607/SYT-NVY

CÔNG TY CỔ PHẦN MÔI TRƯỜNG ĐẠI NAM

Đ/c: Số 18, BT4-2, khu nhà ở Trung Văn, P.Trung Văn, Q.Nam Từ Liêm, TP Hà Nội

Website: <https://dainamenm.com> Email: mtdainam@gmail.com

Hotline: 024.22800777



PHIẾU KẾT QUẢ THỬ NGHIỆM

Loại mẫu : Nước dưới đất
Mã mẫu : 250314.NĐĐ.003
Ký hiệu mẫu : 25N2

TT	Tên thông số	Số hiệu phương pháp	Đơn vị	Kết quả
1	Thủy ngân (Hg)	SMEWW 3112B:2023	mg/L	KPH (MDL=0,0003)

Ghi chú:

- KPH: Không phát hiện; MDL: Giới hạn phát hiện;
- Vị trí lấy mẫu (Thông tin vị trí lấy mẫu do khách hàng cung cấp):
- + 25N2: Mẫu 1.

1. Các kết quả thử nghiệm ghi trong phiếu này chỉ có giá trị đối với mẫu do khách hàng gửi đến hoặc mẫu quan trắc, Công ty không chịu trách nhiệm việc lấy mẫu đối với các mẫu do khách hàng gửi đến.

2. Quá thời gian lưu mẫu 07 ngày, Công ty không chịu trách nhiệm về việc khiếu nại từ khách hàng

3. (-) Quy chuẩn về môi trường không quy định



VIMCERTS 288
ISO/IEC 17025:2017
CV 22574/SYT-NVY
CV 4607/SYT-NVY

CÔNG TY CỔ PHẦN MÔI TRƯỜNG ĐẠI NAM

Đ/c: Số 18, BT4-2, khu nhà ở Trung Văn, P.Trung Văn, Q.Nam Từ Liêm, TP Hà Nội

Website: <https://dainamenm.com> Email: mtdainam@gmail.com

Hotline: 024.22800777



PHIẾU KẾT QUẢ THỬ NGHIỆM

Loại mẫu : Nước dưới đất
Mã mẫu : 250314.NĐĐ.004
Ký hiệu mẫu : 25N3

TT	Tên thông số	Số hiệu phương pháp	Đơn vị	Kết quả
1	Thủy ngân (Hg)	SMEWW 3112B:2023	mg/L	KPH (MDL=0,0003)
2	Phenol (C ₆ H ₅ OH)	US EPA Method 3510C + US EPA Method 3630C + US EPA Method 8270D	mg/L	KPH (MDL=0,00005)

Ghi chú:

- KPH: Không phát hiện; MDL: Giới hạn phát hiện;
- Vị trí lấy mẫu (Thông tin vị trí lấy mẫu do khách hàng cung cấp):
+ 25N3: Mẫu 2.

1. Các kết quả thử nghiệm ghi trong phiếu này chỉ có giá trị đối với mẫu do khách hàng gửi đến hoặc mẫu quan trắc, Công ty không chịu trách nhiệm việc lấy mẫu đối với các mẫu do khách hàng gửi đến.

2. Quá thời gian lưu mẫu 07 ngày, Công ty không chịu trách nhiệm về việc khiếu nại từ khách hàng

3. (-) Quy chuẩn về môi trường không quy định



VIMCERTS 288
ISO/IEC 17025:2017
CV 22574/SYT-NVY
CV 4607/SYT-NVY

CÔNG TY CỔ PHẦN MÔI TRƯỜNG ĐẠI NAM

Đ/c: Số 18, BT4-2, khu nhà ở Trung Văn, P.Trung Văn, Q.Nam Từ Liêm, TP Hà Nội

Website: <https://dainamenm.com> Email: mtdainam@gmail.com

Hotline: 024.22800777



PHIẾU KẾT QUẢ THỬ NGHIỆM

Loại mẫu : Nước dưới đất
Mã mẫu : 250314.NĐĐ.005
Ký hiệu mẫu : 25N4

TT	Tên thông số	Số hiệu phương pháp	Đơn vị	Kết quả
1	Thủy ngân (Hg)	SMEWW 3112B:2023	mg/L	KPH (MDL=0,0003)
2	Phenol (C ₆ H ₅ OH)	US EPA Method 3510C + US EPA Method 3630C + US EPA Method 8270D	mg/L	KPH (MDL=0,00005)

Ghi chú:

- KPH: Không phát hiện; MDL: Giới hạn phát hiện;
- Vị trí lấy mẫu (Thông tin vị trí lấy mẫu do khách hàng cung cấp):
+ 25N4: Mẫu 3.

1. Các kết quả thử nghiệm ghi trong phiếu này chỉ có giá trị đối với mẫu do khách hàng gửi đến hoặc mẫu quan trắc, Công ty không chịu trách nhiệm việc lấy mẫu đối với các mẫu do khách hàng gửi đến.

2. Quá thời gian lưu mẫu 07 ngày, Công ty không chịu trách nhiệm về việc khiếu nại từ khách hàng

3. (-) Quy chuẩn về môi trường không quy định



VIMCERTS 288
ISO/IEC 17025:2017
CV 22574/SYT-NVY
CV 4607/SYT-NVY

CÔNG TY CỔ PHẦN MÔI TRƯỜNG ĐẠI NAM

Đ/c: Số 18, BT4-2, khu nhà ở Trung Văn, P.Trung Văn, Q.Nam Từ Liêm, TP Hà Nội

Website: <https://dainamenm.com> Email: mtdainam@gmail.com

Hotline: 024.22800777



PHIẾU KẾT QUẢ THỬ NGHIỆM

Loại mẫu : Nước dưới đất
Mã mẫu : 250314.NDD.006
Ký hiệu mẫu : 25N5

TT	Tên thông số	Số hiệu phương pháp	Đơn vị	Kết quả
1	Thủy ngân (Hg)	SMEWW 3112B:2023	mg/L	KPH (MDL=0,0003)
2	Phenol (C ₆ H ₅ OH)	US EPA Method 3510C + US EPA Method 3630C + US EPA Method 8270D	mg/L	KPH (MDL=0,00005)

Ghi chú:

- KPH: Không phát hiện; MDL: Giới hạn phát hiện;
- Vị trí lấy mẫu (Thông tin vị trí lấy mẫu do khách hàng cung cấp):
+ 25N5: Mẫu 4.

1. Các kết quả thử nghiệm ghi trong phiếu này chỉ có giá trị đối với mẫu do khách hàng gửi đến hoặc mẫu quan trắc, Công ty không chịu trách nhiệm việc lấy mẫu đối với các mẫu do khách hàng gửi đến.

2. Quá thời gian lưu mẫu 07 ngày, Công ty không chịu trách nhiệm về việc khiếu nại từ khách hàng

3. (-) Quy chuẩn về môi trường không quy định



VIMCERTS 288
ISO/IEC 17025:2017
CV 22574/SYT-NVY
CV 4607/SYT-NVY

CÔNG TY CỔ PHẦN MÔI TRƯỜNG ĐẠI NAM

Đ/c: Số 18, BT4-2, khu nhà ở Trung Văn, P.Trung Văn, Q.Nam Từ Liêm, TP Hà Nội

Website: <https://dainamenm.com> Email: mtdainam@gmail.com

Hotline: 024.22800777



PHIẾU KẾT QUẢ THỬ NGHIỆM

Loại mẫu : Nước dưới đất
Mã mẫu : 250314.NĐĐ.007
Ký hiệu mẫu : 25N6

TT	Tên thông số	Số hiệu phương pháp	Đơn vị	Kết quả
1	Thủy ngân (Hg)	SMEWW 3112B:2023	mg/L	KPH (MDL=0,0003)
2	Phenol (C ₆ H ₅ OH)	US EPA Method 3510C + US EPA Method 3630C + US EPA Method 8270D	mg/L	KPH (MDL=0,00005)

Ghi chú:

- KPH: Không phát hiện; MDL: Giới hạn phát hiện;
- Vị trí lấy mẫu (Thông tin vị trí lấy mẫu do khách hàng cung cấp):
+ 25N6: Mẫu 5.

1. Các kết quả thử nghiệm ghi trong phiếu này chỉ có giá trị đối với mẫu do khách hàng gửi đến hoặc mẫu quan trắc, Công ty không chịu trách nhiệm việc lấy mẫu đối với các mẫu do khách hàng gửi đến.

2. Quá thời gian lưu mẫu 07 ngày, Công ty không chịu trách nhiệm về việc khiếu nại từ khách hàng

3. (-) Quy chuẩn về môi trường không quy định



VIMCERTS 288
ISO/IEC 17025:2017
CV 22574/SYT-NVY
CV 4607/SYT-NVY

CÔNG TY CỔ PHẦN MÔI TRƯỜNG ĐẠI NAM

Đ/c: Số 18, BT4-2, khu nhà ở Trung Văn, P.Trung Văn, Q.Nam Từ Liêm, TP Hà Nội

Website: <https://dainamenm.com> Email: mtdainam@gmail.com

Hotline: 024.22800777



PHIẾU KẾT QUẢ THỬ NGHIỆM

Loại mẫu : Nước thải
Mã mẫu : 250314.NT.024
Ký hiệu mẫu : 25NU8

TT	Tên thông số	Số hiệu phương pháp	Đơn vị	Kết quả
1	Thủy ngân (Hg)	SMEWW 3112B:2023	mg/L	KPH (MDL=0,0003)

Ghi chú:

- KPH: Không phát hiện; MDL: Giới hạn phát hiện;
- Vị trí lấy mẫu (Thông tin vị trí lấy mẫu do khách hàng cung cấp):
+ 25NU8: Mẫu 6.

1. Các kết quả thử nghiệm ghi trong phiếu này chỉ có giá trị đối với mẫu do khách hàng gửi đến hoặc mẫu quan trắc, Công ty không chịu trách nhiệm việc lấy mẫu đối với các mẫu do khách hàng gửi đến.

2. Quá thời gian lưu mẫu 07 ngày, Công ty không chịu trách nhiệm về việc khiếu nại từ khách hàng

3. (-) Quy chuẩn về môi trường không quy định



VIMCERTS 288
ISO/IEC 17025:2017
CV 22574/SYT-NVY
CV 4607/SYT-NVY

CÔNG TY CỔ PHẦN MÔI TRƯỜNG ĐẠI NAM

Đ/c: Số 18, BT4-2, khu nhà ở Trung Văn, P.Trung Văn, Q.Nam Từ Liêm, TP Hà Nội

Website: <https://dainamenm.com> Email: mtdainam@gmail.com

Hotline: 024.22800777



PHIẾU KẾT QUẢ THỬ NGHIỆM

Loại mẫu : Nước thải
Mã mẫu : 250314.NT.025
Ký hiệu mẫu : 25NU9

TT	Tên thông số	Số hiệu phương pháp	Đơn vị	Kết quả
1	Thủy ngân (Hg)	SMEWW 3112B:2023	mg/L	KPH (MDL=0,0003)

Ghi chú:

- KPH: Không phát hiện; MDL: Giới hạn phát hiện;
- Vị trí lấy mẫu (Thông tin vị trí lấy mẫu do khách hàng cung cấp):
- + 25NU9: Mẫu 7.

1. Các kết quả thử nghiệm ghi trong phiếu này chỉ có giá trị đối với mẫu do khách hàng gửi đến hoặc mẫu quan trắc, Công ty không chịu trách nhiệm việc lấy mẫu đối với các mẫu do khách hàng gửi đến.

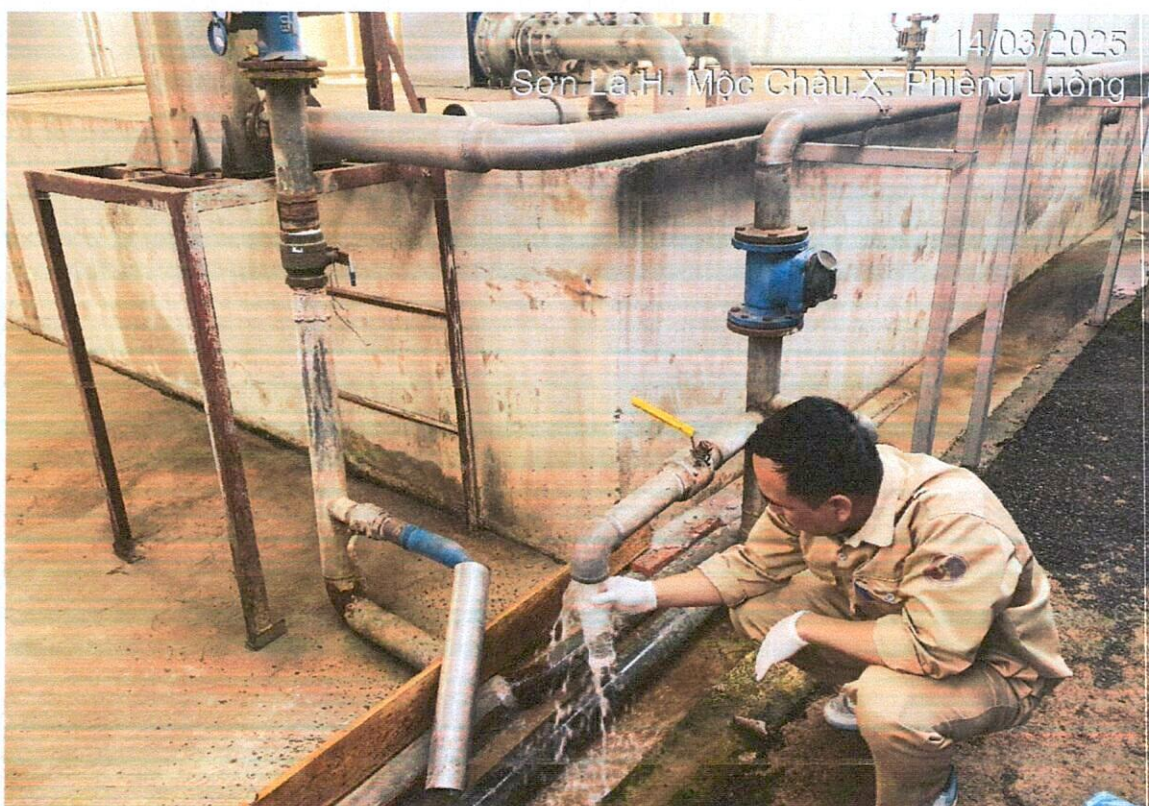
2. Quá thời gian lưu mẫu 07 ngày, Công ty không chịu trách nhiệm về việc khiếu nại từ khách hàng

3. (-) Quy chuẩn về môi trường không quy định

Phụ lục 3: Ảnh quan trắc hiện trường



Ảnh 1. Quan trắc mẫu nước dưới đất ngày 13/3/2025



Ảnh 2. Quan trắc mẫu nước dưới đất ngày 14/3/2025

